

Výroční zpráva 2016

Erste Asset Management GmbH,
pobočka Česká republika

Výroční zpráva za účetní období od 1. 1. 2016 do 31. 12. 2016

(dle ustanovení § 21 zákona č. 563/1991 Sb., o účetnictví)

Základní údaje

Označení odštěpného závodu:

Erste Asset Management GmbH, pobočka Česká republika

*zapsaná v obchodním rejstříku vedeném Městským soudem v Praze, oddíl A, vložka 77100
(dále jen „Erste AM, pobočka ČR“)*

Sídlo (od 4. května 2016):

Budějovická 1518/13a, Michle, 140 00 Praha 4

Právní forma:

Odštěpný závod zahraniční právnické osoby

Identifikační číslo:

041 07 128

DIČ:

CZ683730793

Zřizovatel – zahraniční osoba:

Erste Asset Management GmbH, reg. č. 102018 b

Předmět podnikání:

- činnosti podle článku 6 a přílohy I směrnice o správcích alternativních investičních fondů (AIFM) (tj. správa portfolií, řízení rizik, správa a marketing)
- správa portfolií investic podle článku 6 odst. 4 písm. a) směrnice AIFM
- investiční poradenství podle článku 6 odst. 4 písm. b) bod i) směrnice AIFM
- činnosti podle článku 6 odst. 2 a přílohy II směrnice o koordinaci právních a správních předpisů týkajících se subjektů kolektivního investování do převoditelných cenných papírů (SKIPCP) (tj. kolektivní správa portfolií, správa investic, správa a marketing)
- správa portfolií investic podle článku 6 odst. 3 písm. a) směrnice SKIPCP
- investiční poradenství podle článku 6 odst. 3 písm. b) bod i) směrnice SKIPCP

Erste AM, pobočka ČR vznikla v souladu s projektem fúze jako nástupnická účetní jednotka vymezením části závodu ze strany zřizovatele a dne 26. května 2015 byla registrována do obchodního rejstříku vedeného Městským soudem v Praze. Její zřizovatel, zahraniční společnost Erste Asset Management GmbH, reg. č. 102018 b, se sídlem 1100 Vídeň, Am Belvedere 1, Rakouská republika, je investiční společností ve smyslu rakouského zákona o investičních fondech (InvFG 2011). Má právní formu společnosti s ručením omezeným podle rakouského zákona a je subjektem rakouského práva. Dle notifikačního sdělení ČNB č.j. 2015/031431/CNB/570, ze dne 20. března 2015, vydaného v souladu s článkem 17 směrnice 2009/65/ES a notifikačního sdělení ČNB č.j. 2015/031409/CNB/570, ze dne 20. března 2015, vydaného v souladu článkem 33 směrnice 2011/61/EU, je společnost Erste Asset Management GmbH oprávněna na území České republiky prostřednictvím volného pohybu služeb vykonávat činnosti obhospodařování a administrace investičních fondů.

Erste AM, pobočka ČR obhospodařovala k datu 31. prosince 2016 třicet šest otevřených podílových fondů, jejichž domovským státem je Česká republika, o celkovém objemu fondového kapitálu 94,310 mld. Kč (z toho jeden fond byl k 31. prosinci 2016 zrušen a dnem 1. ledna 2017 vstoupil do likvidace).

Erste AM, pobočka ČR kromě podílových fondů spravuje také prostředky institucionálních a privátních klientů České spořitelny, a.s., a to na základě smlouvy o poskytování outsourcingových služeb pro oblast obhospodařování majetku klientů. V rámci této služby – správa přímo řízených portfolií pro institucionální a privátní klienty – byl k datu 31. prosince 2016 spravován majetek v hodnotě 122,783 mld. Kč.

V účetním období od 1. ledna 2016 do 31. prosince 2016 skončilo hospodaření Erste AM, pobočky ČR se ziskem 73 273 tis. Kč, jak je podrobněji uvedeno v účetní závěrce.

Aktiva Erste AM, pobočky ČR byla k 31. prosinci 2016 evidována ve výši 178 365 tis. Kč.

V období od 1. ledna 2016 do 31. prosince 2016 obdržela Erste AM, pobočka ČR výnosy z poplatků a provizí ve výši 751 679 tis. Kč.

Předpokládaný vývoj a strategické cíle

I v dalším roce bude naší prioritou úzká spolupráce s naším primárním distribučním partnerem, Českou spořitelnou, a.s., v oblasti prodeje podílových fondů a poskytování služby správy aktiv. Očekáváme srovnatelný objem čistých prodejů jako v roce 2016, kdy se podařilo prodat cca 6 mld. Kč lokálních podílových fondů.

Jako hlavní oblasti rozvoje pro rok 2017 vidíme implementaci regulačních požadavků, produktovou inovaci a reakci na nízko-úrokové prostředí. Hlavní prioritou naší spolupráce s distribučními kanály budou nadále pravidelné investice a kvalita prodejního procesu.

Přehled otevřených podílových fondů obhospodařovaných k 31. prosinci 2016

ISIN	Druh fondu	Typ fondu dle AKAT ČR	Zkrácený název otevřeného podílového fondu	Fondový kapitál k 31.12.2016, tis. Kč ¹⁾
CZ0008472271	standardní	dluhopisový fond velmi krátkodobých investic	SPOROINVEST	7 974 074
CZ0008472263	standardní	dluhopisový	SPOROBOND	15 170 475
CZ0008472297	standardní	dluhopisový	TREND BOND	783 610
CZ0008472230	standardní	dluhopisový	ČS korporátní dluhopisový	3 200 937
CZ0008472412	standardní	dluhopisový	High Yield dluhopisový	2 614 710
CZ0008472289	standardní	akciový	SPOROTREND	2 067 376
CZ0008472248	standardní	akciový fond fondů	GLOBAL STOCKS FF	825 334
CZ0008472404	standardní	akciový	TOP STOCKS	9 359 674
CZ0008472321	standardní	smíšený fond fondů	KONZERVATIVNÍ MIX FF	19 126 055
CZ0008472339	standardní	smíšený fond fondů	VYVÁŽENÝ MIX FF	2 942 885
CZ0008472347	standardní	smíšený fond fondů	DYNAMICKÝ MIX FF	647 111
CZ0008472305	standardní	smíšený fond fondů	AKCIOVÝ MIX FF	725 168
CZ0008473261	standardní	smíšený	Smíšený fond	2 321 510
CZ0008472255	standardní	smíšený	FOND ŘÍZENÝCH VÝNOSŮ	373 934
CZ0008472735	standardní	fond životního cyklu	ČS fond životního cyklu 2020 FF	556 933
CZ0008472750	standardní	fond životního cyklu	ČS fond životního cyklu 2030 FF	191 180
CZ0008473188	speciální	fond peněžního trhu	LIKVIDITNÍ FOND	253 982
CZ0008473451	speciální fond fondů	smíšený	Privátní portfolio AR AKCIE	1 007 834
CZ0008473469	speciální fond fondů	smíšený	Privátní portfolio AR REALITY	531 597
CZ0008473477	speciální fond fondů	smíšený	Privátní portfolio AR ALTERNATIVNÍ INV.	692 925
CZ0008473030	speciální fond fondů	akciový	Institucionální akciový FF	113 218
CZ0008473659	speciální	dluhopisový	DLUHOPISOVÝ FOND	2 281 245
CZ0008474327	standardní	smíšený fond fondů	YOU INVEST solid	968 870
CZ0008474335	standardní	smíšený fond fondů	YOU INVEST balanced	2 757 655
CZ0008474343	standardní	smíšený fond fondů	YOU INVEST active	349 208
CZ0008474541	speciální fond fondů	akciový	Globální akciový FF	142 481
CZ0008474558	speciální	smíšený	MPF 10	846 037
CZ0008474566	speciální	smíšený	MPF 30	860 695
CZ0008474681	standardní	dluhopisový fond fondů	Privátní portfolio konzervativní dluhopisy	1 778 482
CZ0008474699	standardní	dluhopisový fond fondů	Privátní portfolio dynamické dluhopisy	252 014
CZ0008474814	speciální fond fondů	smíšený	OPTIMUM	6 771 434
CZ0008474863	speciální	dluhopisový	FOND STÁTNÍCH DLUHOPISŮ	1 738 859
CZ0008474574	fond kvalifikovaných investorů	smíšený	IPF 10	2 704 632
CZ0008474723	fond kvalifikovaných investorů	smíšený	IPF 35	1 012 084
CZ0008472487	fond kvalifikovaných investorů	akciový	Fond 2005	365 376
CZ0008473865	speciální	smíšený	CERTIFIKÁTOVÝ FOND ²⁾	-10

¹⁾ k datu vydání výroční zprávy pobočky neauditováno

²⁾ fond byl ke dni 31. 12. 2016 zrušen a dnem 1. 1. 2017 vstoupil do likvidace

Aktivity v oblasti výzkumu a vývoje

V roce 2016 Erste AM, pobočka ČR nevydávala žádné finanční prostředky na výzkum a vývoj a nevyvíjela aktivity v této oblasti.

Nabytí vlastních podílů

Erste AM, pobočka ČR s ohledem na právní formu nemůže nabývat vlastní podíly.

Ochrana životního prostředí

Veškeré aktivity Erste AM, pobočky ČR jsou prováděny v souladu s právními předpisy na ochranu životního prostředí.

Pracovněprávní vztahy

Erste Asset Management GmbH se společně s Erste AM, pobočkou ČR snaží vytvářet pracovní podmínky, které dávají možnost zaměstnancům plně využívat jejich schopnosti, umožňují jim profesní a osobní rozvoj, a zároveň dodržuje veškeré předpisy týkající se pracovněprávních vztahů. Povinnosti zaměstnavatele v oblasti zajištění zákonných pracovnělékařských preventivních služeb jsou plněny na základě smlouvy se zdravotnickým zařízením TeamPrevent-Santé, s.r.o.

Informace o organizační složce v zahraničí

Erste AM, pobočka ČR s ohledem na právní formu nemůže zakládat organizační složky v zahraničí.

Řízení rizik

V rámci Erste AM, pobočky ČR je implementován řídicí a kontrolní systém popsany ve vnitřních předpisech. Rizika Erste AM, pobočky ČR jsou řízena v souladu s předpisy řízení rizik zřizovatele. Metody řízení rizik jsou popsány v příloze k účetní závěrce.

Ostatní informace

Ke dni 31. prosince 2016 se Erste AM, pobočka ČR neúčastnila žádného soudního sporu, jehož rozhodnutí by mělo podstatný dopad na hospodaření a neměla žádné dlouhodobé závazky. Erste AM, pobočka ČR neposkytla v období od 1. ledna 2016 do 31. prosince 2016 žádný úvěr a ani žádný úvěr nečerpala.

Údaje o důležitých skutečnostech, které nastaly po 31. prosinci 2016

Mezi rozvahovým dnem a datem vypracování této výroční zprávy nedošlo k žádným událostem, které by měly významný dopad na účetní závěrku sestavenou k 31. prosinci 2016.

Dne 2. ledna 2017 byl poprvé zainvestován FOND FIREMNÍCH VÝNOSŮ, který vznikl dne 1. listopadu 2016 na základě rozhodnutí vedoucího pobočky č. 32 ze dne 25. října 2016.

V Praze dne 16. února 2017

Erste Asset Management GmbH
jednající prostřednictvím odštěpného závodu
Erste Asset Management GmbH, pobočka Česká republika



.....

Ing. Martin Řezáč
vedoucí odštěpného závodu

Přílohy:

Příloha 1: Účetní závěrka sestavená k 31. prosinci 2016 za účetní období od 1. ledna 2016 do 31. prosince 2016 (včetně přílohy k účetní závěrce)

Příloha 2: Zpráva nezávislého auditora

ÚČETNÍ ZÁVĚRKA

sestavená k 31. 12. 2016

Označení odštěpného závodu:	Erste Asset Management GmbH, pobočka Česká republika
Sídlo:	Budějovická 1518/13a, Michle, 140 00 Praha 4
Právní forma:	Odštěpný závod zahraniční právnické osoby
Identifikační číslo:	041 07 128
Rozvahový den:	31. 12. 2016
Datum sestavení účetní závěrky:	16. 2. 2017

ROZVAHA

ke dni 31.12.2016
(v celých tisících Kč)

Jméno a sídlo účetní jednotky


Erste Asset Management GmbH,
pobočka Česká republika

Budějovická 1518/13a
140 00 Praha 4 - Michle

Číslo	IKF	Rok	Měsíc	IČO
01	801095	2016	12	041 07 128

a	b	c	Běžné účetní období			Konečný stav k 31.12.2015
			Brutto 1	Korekce 2	Netto 3	Netto 4
3	Pohledávky za bankami	005	77 161	-	77 161	60 692
a	V tom: splatné na požádání	006	77 161	-	77 161	60 692
6	Akcie, podílové listy a ostatní podíly	014	-	-	-	28 136
9	Dlouhodobý nehmotný majetek	019	2 608	-2 608	-	-
10	Dlouhodobý hmotný majetek	022	3 191	-2 269	922	1 272
11	Ostatní aktiva	024	99 194	-	99 194	77 933
a	V tom: pohledávky z obchodního styku	025	720	-	720	695
c	stát - daňové pohledávky	027	1 537	-	1 537	8
d	odložená daňová pohledávka	028	5 312	-	5 312	5 921
e	ostatní	029	91 625	-	91 625	71 309
13	Náklady a příjmy příštích období	031	1 088	-	1 088	1 021
	AKTIVA CELKEM	032	183 242	-4 877	178 365	169 054

a	PASIVA b	Řádka c	Běžné úč. období 5	Konečný stav k 31.12.2015 6
4	Ostatní pasiva	042	105 092	91 416
a	V tom: závazky z obchodního styku	043	7 379	1 700
c	stát - daňový závazek	045	534	4 344
e	závazky ze sociálního a zdravotního zabezpečení	047	604	508
f	závazky vůči pracovníkům	048	2 552	1 932
g	ostatní závazky	049	94 023	82 932
5	Výnosy a výdaje příštích období	050	-	-
8	Základní kapitál	056	-	-
a	Z toho: splacený základní kapitál	057	-	-
10	Rezervní fondy a ostatní fondy ze zisku	060	-	460
a	V tom: povinné rezervní fondy a rizikové fondy	061	-	-
c	ostatní fondy ze zisku	063	-	460
14	Nerozdělený zisk za předchozí období	070	-	-
15	Zisk nebo ztráta za účetní období	071	73 273	77 178
	PASIVA CELKEM	072	178 365	169 054

Sestaveno dne:	Podpis vedoucího pobočky:
16.2.2017	 Ing. Martin Řezáč

Výkaz zisku a ztráty

ke dni 31.12.2016

(v celých tisících Kč)

Číslo	IKF	Rok	Měsíc	IČO
01	803095	2016	12	041 07 128

Název a sídlo účetní jednotky

Erste Asset Management GmbH,


pobočka Česká republika

Budějovická 1518/13a

140 00 Praha 4 - Michle

	TEXT b	Řádek c	Účetní období	
			běžné 1	minulé 2
1	Výnosy z úroků a podobné výnosy		8	10
3	Výnosy z akcií a podílů	05	44	38
c	Ostatní výnosy z akcií a podílů	08	44	38
4	Výnosy z poplatků a provizi	09	751 679	670 925
a	Poplatek za obhospodařování	10	751 459	670 685
c	Ostatní finanční výnosy	12	220	240
5	Náklady na poplatky a provize	13	561 512	475 393
a	Poplatek za zprostředkování prodeje podílových listů	14	551 107	464 613
c	Poplatky spojené s obhospodařováním majetku fondů	16	10 340	10 440
d	Provize z obchodů s CP	17	22	48
e	Ostatní finanční náklady	18	43	292
6	Čistý zisk nebo ztráta z finančních operací	19	-798	-1 198
7	Ostatní provozní výnosy	20	14	242
a	Tržby z prodeje majetku a materiálu	21	-	2
b	Ostatní	22	14	240
8	Ostatní provozní náklady	23	220	2 018
a	Zůstatková cena prodaného majetku a materiálu	24	-	-
b	Ostatní	25	220	2 018

a	TEXT b	Řádek c	Účetní období	
			běžné 1	minulé 2
9	Správní náklady	26	99 347	96 648
a	Náklady na zaměstnance	27	63 081	58 332
aa	Mzdy a platy	28	47 724	47 076
ab	Sociální a zdravotní pojištění	29	14 180	10 536
ac	Ostatní náklady na zaměstnance	30	1 177	720
b	Ostatní správní náklady	31	36 266	38 316
11	Odpisy, tvorba a použití rezerv a opravných položek	33	350	354
a	Odpisy hmotného majetku	34	350	354
19	Zisk nebo ztráta za účetní období z běžné činnosti před zdaněním	43	89 518	95 604
23	Daň z příjmů	47	16 245	18 426
a	Daň z příjmů - splatná	48	15 636	18 811
b	Daň z příjmů - odložená	49	609	-385
24	Zisk nebo ztráta za účetní období po zdanění	50	73 273	77 178

Sestaveno dne:	Podpis vedoucího pobočky:
16.2.2017	
	Ing. Martin Řezáč

PŘÍLOHA ÚČETNÍ ZÁVĚRKY

sestavená k 31. 12. 2016

Označení odštěpného závodu:	Erste Asset Management GmbH, pobočka Česká republika
Sídlo:	Budějovická 1518/13a, Michle 140 00 Praha 4
Právní forma:	Odštěpný závod zahraniční právnické osoby
Identifikační číslo:	041 07 128
Rozvahový den:	31. 12. 2016
Datum sestavení účetní závěrky:	16. 2. 2017

OBSAH

1. CHARAKTERISTIKA A HLAVNÍ AKTIVITY	3
2. VÝCHODISKA PRO PŘÍPRAVU ÚČETNÍ ZÁVĚRKY	7
3. UPLATNĚNÉ ÚČETNÍ METODY	8
3.1. OKAMŽIK USKUTEČNĚNÍ ÚČETNÍHO PŘÍPADU	8
3.2. ZPŮSOBY OCEŇOVÁNÍ MAJETKU A ZÁVAZKŮ	8
3.2.1. <i>Hmotný a nehmotný majetek</i>	8
3.2.2. <i>Cenné papíry</i>	9
3.2.3. <i>Opravné položky</i>	9
3.2.4. <i>Rezervy</i>	9
3.2.5. <i>Daň z příjmů</i>	10
3.2.6. <i>Přepočty cizích měn</i>	10
3.2.7. <i>Použití odhadů</i>	10
3.3. POSTUPY ÚČTOVÁNÍ NÁKLADŮ A VÝNOSŮ	10
3.3.1. <i>Úrokové výnosy</i>	10
3.3.2. <i>Úrokové náklady</i>	11
3.3.3. <i>Poplatky a provize</i>	11
3.3.4. <i>Následné události</i>	11
3.4. ÚČTOVÁNÍ O VLASTNÍM KAPITÁLU	11
4. POUŽITÉ FINANČNÍ NÁSTROJE	12
4.1. ŘÍZENÍ RIZIK	12
5. DOPLŇUJÍCÍ INFORMACE K ÚČETNÍ ZÁVĚRCE	13
5.1. POHLEDÁVKY ZA BANKAMI	13
5.2. CENNÉ PAPÍRY	13
5.3. NEHMOTNÝ A HMOTNÝ MAJETEK	14
5.3.1. <i>Dlouhodobý nehmotný majetek</i>	14
5.3.2. <i>Dlouhodobý hmotný majetek</i>	14
5.3.3. <i>Hmotný majetek pořízený formou finančního pronájmu</i>	15
5.4. OSTATNÍ AKTIVA	15
5.4.1. <i>Pohledávky z obchodního styku</i>	15
5.4.2. <i>Pohledávky za spřízněnými osobami</i>	15
5.5. DAŇOVÉ POHLEDÁVKY	15
5.6. OSTATNÍ AKTIVA – OSTATNÍ	15
5.6.1. <i>Dohadné účty aktivní</i>	16
5.7. NÁKLADY A PŘÍJMY PŘÍŠTÍCH OBDOBÍ	16
5.8. OSTATNÍ PASIVA	17
5.8.1. <i>Závazky z obchodního styku</i>	17
5.9. DAŇOVÉ ZÁVAZKY A ODLOŽENÝ DAŇOVÝ ZÁVAZEK	17
5.10. OSTATNÍ ZÁVAZKY	17
5.11. REZERVY	17
5.12. VLASTNÍ KAPITÁL A ROZDĚLENÍ HOSPODÁŘSKÉHO VÝSLEDKU	18
5.13. VÝNOSY Z ÚROKŮ A PODOBNÉ VÝNOSY	18
5.14. VÝNOSY Z POPLATKŮ A PROVIZÍ	19
5.15. NÁKLADY NA POPLATKY A PROVIZE	20
5.16. ČISTÝ ZISK NEBO ZTRÁTA Z FINANČNÍCH OPERACÍ	20
5.17. OSTATNÍ PROVOZNÍ VÝNOSY A NÁKLADY	20
5.18. SPRÁVNÍ NÁKLADY	20
5.19. ZAMĚSTNANCI A VEDOUcí PRACOVNÍCI	21

Erste Asset Management GmbH, pobočka Česká republika

Příloha účetní závěrky sestavená k 31. 12. 2016

5.20.	ODMĚNY A PŮJČKY ČLENŮM ŘÍDÍCÍCH A KONTROLNÍCH ORGÁNŮ	21
5.21.	DAŇ Z PŘÍJMŮ	21
5.22.	STÁT – DAŇOVÁ POHLEDÁVKA	22
5.23.	STÁT – DAŇOVÝ ZÁVAZEK	22
5.24.	ODLOŽENÁ DAŇOVÁ POHLEDÁVKA / ZÁVAZEK	22
6.	VZTAHY SE SPŘÍZNĚNÝMI OSOBAMI	22
7.	MAJETEK A ZÁVAZKY V PODROZVAHOVÉ EVIDENCI	22
8.	VÝZNAMNÉ UDÁLOSTI PO ÚČETNÍ ZÁVĚRCE	23

Erste Asset Management GmbH, pobočka Česká republika

Příloha účetní závěrky sestavená k 31. 12. 2016

1. CHARAKTERISTIKA A HLAVNÍ AKTIVITY

Založení a charakteristika pobočky

Erste Asset Management GmbH, pobočka Česká republika (dále jen „pobočka“) byla zapsána dne 26. května 2015 do obchodního rejstříku vedeného Městským soudem v Praze, oddíl A, vložka 77100, IČO 041 07 128. Jejím zřizovatelem je zahraniční společnost Erste Asset Management GmbH, reg. č. 102018 b, se sídlem 1100 Vídeň, Am Belvedere 1, Rakouská republika. Erste Asset Management GmbH (dále také jen „Společnost“) je investiční společností ve smyslu rakouského zákona o investičních fondech (InvFG 2011). Má právní formu společnosti s ručením omezeným podle rakouského zákona a je subjektem rakouského práva. Dle notifikačního sdělení ČNB č. j. 2015/031431/CNB/570, ze dne 20. března 2015, vydaného v souladu s článkem 17 směrnice 2009/65/ES a notifikačního sdělení ČNB č. j. 2015/031409/CNB/570, ze dne 20. března 2015, vydaného v souladu článkem 33 směrnice 2011/61/EU, je na základě rozsahu oznámených činností investiční společnost Erste Asset Management GmbH oprávněna na území České republiky vykonávat na základě volného pohybu služeb činnosti obhospodařování a administrace investičních fondů, obhospodařování majetku zákazníků a investiční poradenství. Obhospodařování i administraci investičních fondů, jejichž domovským státem je Česká republika, provádí prostřednictvím odštěpného závodu Erste Asset Management GmbH, pobočka Česká republika. Obhospodařovatel je zapsán v seznamu investičních společností a poboček investičních společností vedeném ČNB podle § 596 písm. a) zákona o investičních společnostech a investičních fondech.

Pobočka zahájila činnost obhospodařovatele a administrátora podílových fondů, jejichž domovským státem je Česká republika, dne 19. listopadu 2015, když na základě projektu přeshraniční fúze došlo dne 18. listopadu 2015 zápisem do rakouského obchodního rejstříku u Obchodního soudu ve Vídni ke sloučení Investiční společnosti České spořitelny, a.s. (coby společnosti zanikající) a její mateřské společnosti Erste Asset Management GmbH (coby společnosti nástupnické).

Veškerá práva a povinnosti zaniklé společnosti přešly právním nástupnictvím na nástupnickou společnost. Od data zápisu přeshraniční fúze do rakouského obchodního rejstříku vykonává Společnost prostřednictvím pobočky v České republice veškeré činnosti dříve vykonávané zaniklou společností. Pobočka je českým daňovým subjektem s vlastními identifikačními údaji.

Identifikační údaje pobočky

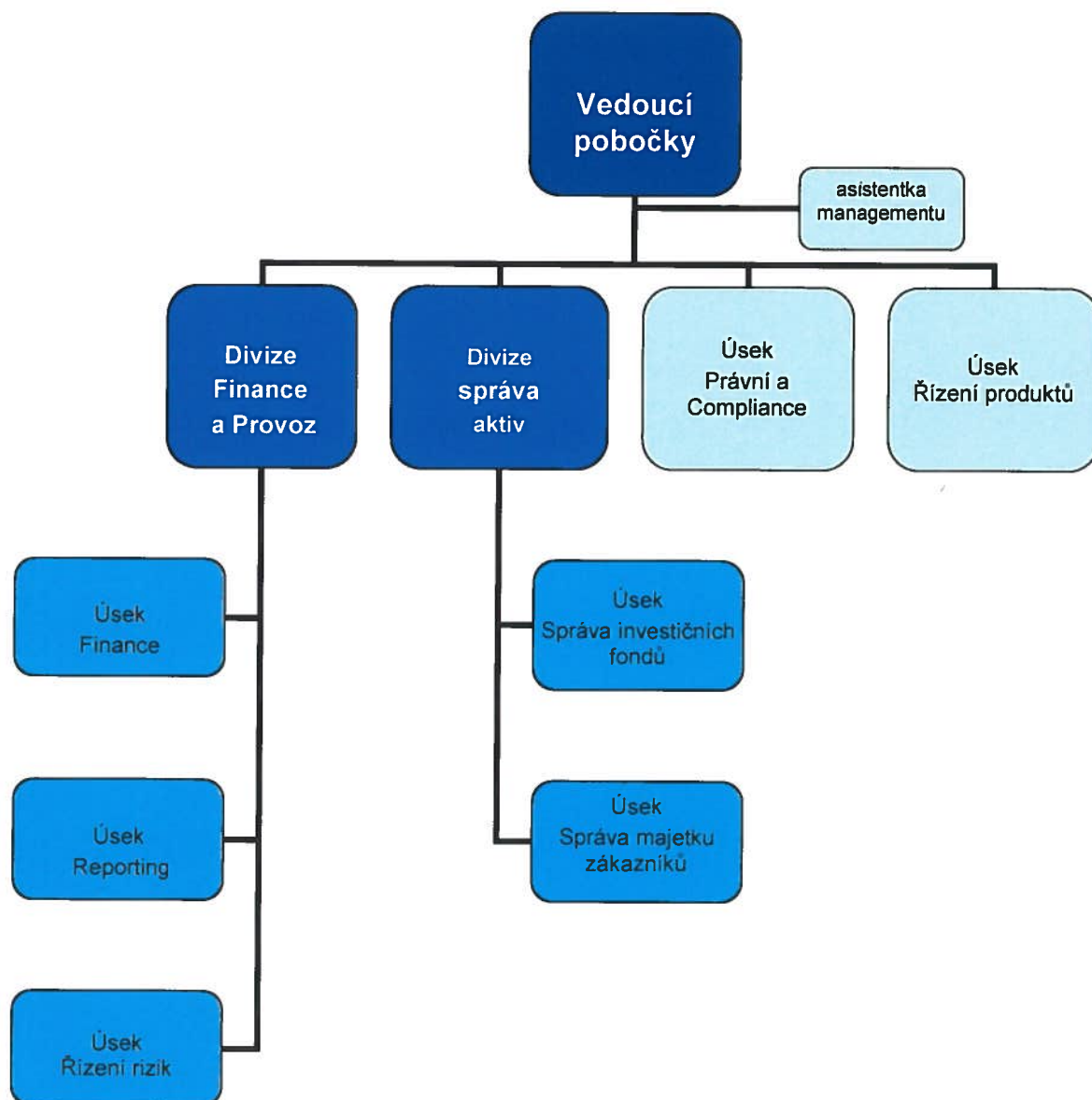
Sídlo: Budějovická 1518/13a, Michle, 140 00 Praha 4
IČO: 041 07 128
DIČ: CZ683730793

Vedoucím pobočky oprávněným jednat za Společnost ve všech věcech týkajících se pobočky je k 31. prosinci 2016 Ing. Martin Řezáč.

Erste Asset Management GmbH, pobočka Česká republika

Příloha účetní závěrky sestavená k 31. 12. 2016

Organizační struktura pobočky



Organizační struktura pobočky je vymezena organizačním řádem, obsahujícím povinnosti, oprávnění a zodpovědnost jednotlivých útvarů pobočky.

Erste Asset Management GmbH, pobočka Česká republika

Příloha účetní závěrky sestavená k 31. 12. 2016

K 31. prosinci 2016 pobočka zajišťovala činnosti obhospodařovatele a administrátora pro následující otevřené podílové fondy:

FOND ŘÍZENÝCH VÝNOSŮ - otevřený podílový fond
AKCIOVÝ MIX FF - otevřený podílový fond
DYNAMICKÝ MIX FF - otevřený podílový fond
VYVÁŽENÝ MIX FF - otevřený podílový fond
SPOROINVEST - otevřený podílový fond
SPOROBOND - otevřený podílový fond
SPOROTREND - otevřený podílový fond
GLOBAL STOCKS FF - otevřený podílový fond
TREND BOND - otevřený dluhopisový podílový fond
ČS korporátní dluhopisový - otevřený podílový fond
KONZERVATIVNÍ MIX FF - otevřený podílový fond
High Yield dluhopisový – otevřený podílový fond
TOP STOCKS – otevřený podílový fond
Fond 2005 – otevřený podílový fond
ČS fond životního cyklu 2020 FF - otevřený podílový fond
ČS fond životního cyklu 2030 FF - otevřený podílový fond
Institucionální akciový FF – otevřený podílový fond
LIKVIDITNÍ FOND – otevřený podílový fond
Privátní portfolio AR ALTERNATIVNÍ INVESTICE – otevřený podílový fond
Privátní portfolio AR REALITY – otevřený podílový fond
Privátní portfolio AR AKCIE – otevřený podílový fond
Smíšený fond – otevřený podílový fond
DLUHOPISOVÝ FOND– otevřený podílový fond
CERTIFIKÁTOVÝ FOND– otevřený podílový fond*)
YOU INVEST solid – otevřený podílový fond
YOU INVEST balanced – otevřený podílový fond
YOU INVEST active – otevřený podílový fond
Globální akciový FF – otevřený podílový fond
MPF 10 – otevřený podílový fond
MPF 30 – otevřený podílový fond
IPF 10 – otevřený podílový fond
Privátní portfolio konzervativní dluhopisy - otevřený podílový fond
Privátní portfolio dynamické dluhopisy - otevřený podílový fond
IPF 35 - otevřený podílový fond
OPTIMUM - otevřený podílový fond
FOND STÁTNÍCH DLUHOPISŮ - otevřený podílový fond

*) fond byl k 31. 12. 2016 zrušen a dnem 1. 1. 2017 vstoupil do likvidace

Vedoucí pobočky rozhodl dne 9. prosince 2016 o zrušení s likvidací podílového fondu CERTIFIKÁTOVÝ FOND - otevřený podílový fond ke dni 31. prosince 2016. Rozhodnutí o zrušení podílového fondu byla investiční společnost oprávněna učinit jako jeho obhospodařovatel, podle ustanovení § 375 písm. a) zákona č. 240/2013 Sb., o investičních společnostech a investičních fondech. Toto rozhodnutí obhospodařovatele nepodléhalo schválení Českou národní bankou.

Erste Asset Management GmbH, pobočka Česká republika

Příloha účetní závěrky sestavená k 31. 12. 2016

Rozhodující předmět činnosti Společnosti zajišťovaný prostřednictvím pobočky

Na základě povolení FMA a notifikace ČNB jsou dle výpisu z obchodního rejstříku předmětem podnikání Erste Asset Management GmbH, prováděného na území České republiky prostřednictvím odštěpného závodu Erste Asset Management GmbH, pobočka Česká republika:

- a) činnosti podle článku 6 a přílohy I směrnice o správcích alternativních investičních fondů (AIFM) (tj. správa portfolií, řízení rizik, správa a marketing)
- b) správa portfolií investic podle článku 6 odst. 4 písm. a) směrnice AIFM
- c) investiční poradenství podle článku 6 odst. 4 písm. b) bod i) směrnice AIFM
- d) činnosti podle článku 6 odst. 2 a přílohy II směrnice o koordinaci právních a správních předpisů týkajících se subjektů kolektivního investování do převoditelných cenných papírů (SKIPCP) (tj. kolektivní správa portfolií, správa investic, správa a marketing)
- e) správa portfolií investic podle článku 6 odst. 3 písm. a) směrnice SKIPCP
- f) investiční poradenství podle článku 6 odst. 3 písm. b) bod i) směrnice SKIPCP

Investiční společnost je oprávněna přesáhnout rozhodný limit podle § 16 zákona č. 240/2013 Sb., o investičních společnostech a investičních fondech.

Erste Asset Management GmbH, pobočka Česká republika

Příloha účetní závěrky sestavená k 31. 12. 2016

2. VÝCHODISKA PRO PŘÍPRAVU ÚČETNÍ ZÁVĚRKY

Účetní závěrka byla připravena na základě účetnictví vedeného v souladu se zákonem č. 563/1991 Sb., o účetnictví, příslušnými platnými nařízeními, v souladu a v rozsahu stanoveném Vyhláškou Ministerstva financí ČR č. 501/2002 Sb., v platném znění, kterou se stanoví uspořádání a obsahové vymezení položek účetní závěrky a rozsah údajů ke zveřejnění pro banky a některé finanční instituce, a Českými účetními standardy pro finanční instituce.

Sestavená účetní závěrka vychází z principu časového rozlišení, kdy transakce a další skutečnosti jsou uznány v době jejich vzniku a zaúčtovány v období, k němuž se věcně i časově vztahují. Účetní závěrka respektuje zásadu opatrnosti a předpoklad nepřetržitého trvání účetní jednotky.

Sestavení účetní závěrky vyžaduje, aby účetní jednotka prováděla odhady, které mají vliv na vykazované hodnoty aktiv a pasiv i podmíněných aktiv a pasiv k datu sestavení účetní závěrky a nákladů a výnosů v příslušném účetním období. Tyto odhady jsou založeny na informacích dostupných k datu sestavení účetní závěrky a mohou se od skutečných výsledků lišit.

Účetní závěrka obsahuje rozvahu, výkaz zisku a ztráty, a přílohu k účetní závěrce.

Transformace Investiční společnosti České spořitelny, a.s., do pobočky zahraniční právnické osoby neznamena změnu v oblasti působnosti pobočky ani omezení či rozšíření správy majetku, změny v poplatkové politice apod.

Všechny údaje jsou uvedeny v korunách českých (Kč). Měrnou jednotkou jsou tisíce Kč, pokud není uvedeno jinak.

Účetní závěrka včetně přílohy je nekonsolidovaná.

3. UPLATNĚNÉ ÚČETNÍ METODY

3.1. Okamžik uskutečnění účetního případu

Účetní jednotka účtuje o prodeji a nákupu cenných papírů v okamžiku vypořádání. Otevřené obchody s cennými papíry k ultimu měsíce jsou od data realizace do data vypořádání zachyceny v podrozvaze a jsou přečeňovány na reálnou hodnotu prostřednictvím rozvahy.

Dále je okamžikem uskutečnění účetního případu zejména den výplaty nebo převzetí oběživa, den nákupu nebo prodeje valut, deviz, den provedení platby, den, ve kterém dojde k nabytí nebo zániku vlastnictví, popř. práv k cizím věcem, ke vzniku pohledávky a závazku, jejich změně nebo zániku, k pohybu majetku uvnitř účetní jednotky a k dalším skutečnostem, které jsou předmětem účetnictví a které nastaly, popřípadě o nich jsou k dispozici potřebné doklady tyto skutečnosti dokumentující, nebo které vyplývají z vnitřních podmínek účetní jednotky anebo ze zvláštních předpisů.

3.2. Způsoby oceňování majetku a závazků

3.2.1. Hmotný a nehmotný majetek

Dlouhodobým hmotným majetkem se rozumí majetek se samostatným technicko-ekonomickým určením, který má hmotnou podstatu, jehož doba použitelnosti je delší než jeden rok a jehož vstupní cena je vyšší než 40 tis. Kč.

Dlouhodobým nehmotným majetkem se rozumí majetek se samostatným technicko-ekonomickým určením, který nemá hmotnou podstatu, jehož doba použitelnosti je delší než jeden rok a jehož ocenění je vyšší než 60 tis. Kč.

Dlouhodobý hmotný a nehmotný majetek je účtován v pořizovací ceně snížené o oprávky vyjadřující míru opotřebení tohoto majetku.

Pozemky a umělecká díla bez ohledu na výši ocenění a nedokončené investice se neodepisují.

Hmotný majetek s pořizovací cenou nižší než 40 tis. Kč a nehmotný majetek s pořizovací cenou nižší než 60 tis. Kč je účtován do nákladů za období, ve kterém byl pořízen.

K jakémukoliv identifikovanému přechodnému snížení hodnoty majetku se vytvářejí opravné položky k majetku. V případě trvalého snížení hodnoty majetku je proveden odpis tohoto majetku.

Dlouhodobý hmotný a nehmotný majetek je účetně odepisován od následujícího měsíce po jeho uvedení do užívání. Majetek je odepisován lineární metodou po dobu jeho předpokládané životnosti a dle odpisového plánu.

Erste Asset Management GmbH, pobočka Česká republika

Příloha účetní závěrky sestavená k 31. 12. 2016

Doby odpisování pro jednotlivé kategorie majetku jsou následující:

Majetek	Doba odepisování
Software	4 - 8 let
Samostatné movité věci a soubory	4 - 12 let

3.2.2. Cenné papíry

Veškeré cenné papíry jsou zařazeny v souladu se záměrem a strategií účetní jednotky při jejich nabytí do portfolia cenných papírů oceňovaných reálnou hodnotou proti účtům nákladů nebo výnosů.

Při pořízení jsou cenné papíry oceněny pořizovací cenou, jejíž součástí jsou přímé transakční náklady s nimi spojené.

Ocenění cenných papírů na reálnou hodnotu provádí účetní jednotka vždy k poslednímu dni každého měsíce a dále k datu realizace prodeje.

Kapitálové zisky a ztráty jsou vykázány ve výkazu zisku a ztráty v položce Zisk nebo ztráta z finančních operací.

Reálná hodnota cenných papírů je stanovena jako tržní cena vyhlášená ke dni stanovení reálné hodnoty, pokud je za tuto cenu možné cenný papír prodat.

3.2.3. Opravné položky

Opravné položky se tvoří k účtům majetku a jiných aktiv, který se nepřeceňuje na reálnou hodnotu nebo není oceňován ekvivalencí, v případech, kdy snížení hodnoty majetku v účetnictví je prokázáno na podkladě údajů zjištěných při inventarizaci a není trvalého charakteru.

Opravné položky podléhají dokladové inventarizaci, při níž se posuzuje jejich výše a odůvodněnost.

Účetní jednotka nevytvořila k 31. 12. 2016 (a k 31. 12. 2015) žádné opravné položky.

3.2.4. Rezervy

Rezerva představuje pravděpodobné plnění s nejistým časovým rozvrhem a výší. Rezerva se tvoří v případě, že existuje povinnost (právní nebo věcná) plnit, která je výsledkem minulých událostí, je pravděpodobné, že plnění nastane a vyžádá si odtok prostředků představujících ekonomický prospěch, přičemž "pravděpodobné" znamená pravděpodobnost vyšší než 50 %, a je možné provést přiměřeně spolehlivý odhad plnění. Rezervy jsou použity pouze k účelům, k nimž byly vytvořeny. Zůstatky rezerv podléhají každoroční inventarizaci, na jejímž základě jsou rezervy zrušeny nebo převedeny do následujícího roku.

Erste Asset Management GmbH, pobočka Česká republika

Příloha účetní závěrky sestavená k 31. 12. 2016

3.2.5. Daň z příjmů

Daňový základ pro daň z příjmů je propočten z výsledku hospodaření běžného období přičtením daňově neuznatelných nákladů a odečtením výnosů, které nepodléhají dani z příjmů, a položek upravujících daňový základ. Výpočet splatné daňové povinnosti je proveden na konci zdaňovacího období podle zákona č. 586/1992 Sb., o daních z příjmů, ve znění pozdějších předpisů, sazba daně pro rok 2016 činí 19 % (2015: 19 %).

Odložený daňový závazek (pohledávka) je vypočten ze všech přechodných rozdílů mezi vykazovanou účetní hodnotou aktiv a pasiv a jejich oceněním pro daňové účely. Výpočet odložené daně je založen na závazkové metodě vycházející z rozvahového přístupu. Odložená daň se zjišťuje ze všech dočasných rozdílů mezi daňovou základnou aktiva nebo závazku a jeho účetní hodnotou v rozvaze. Odložená daňová pohledávka nebo odložený daňový závazek se zjistí jako součin výsledného rozdílu a sazby platné podle zákona č. 586/1992 Sb., o daních z příjmů pro období, ve kterém bude daňová pohledávka realizována nebo odložený daňový závazek uhrazen.

O odloženém daňovém závazku je účtováno vždy, o odložené daňové pohledávce je účtováno pouze do výše pravděpodobných budoucích zdanitelných příjmů, vůči nimž lze odloženou daňovou pohledávku uplatnit. V případě, že není pravděpodobné, že daňová pohledávka bude realizována, je její výše odpovídajícím způsobem snížena.

3.2.6. Přepočty cizích měn

Účetní jednotka používá pro přepočet cizích měn směnný kurz devizového trhu vyhlášený Českou národní bankou platný k danému dni. Kurzové rozdíly se účtují na účty nákladů nebo výnosů, které se vykazují v rámci výkazu zisku a ztráty v položce Čistý zisk nebo ztráta z finančních operací. K datu účetní závěrky jsou relevantní aktiva a pasiva přepočtena kurzem ČNB platným k datu, ke kterému je účetní závěrka sestavena.

3.2.7. Použití odhadů

Sestavení účetní závěrky vyžaduje, aby vedení pobočky používalo odhady a předpoklady, jež mají vliv na vykazované hodnoty majetku a závazků k datu účetní závěrky a na vykazovanou výši výnosů a nákladů za sledované období. Vedení pobočky stanovilo tyto odhady a předpoklady na základě všech jemu dostupných relevantních informací. Nicméně, jak vyplývá z podstaty odhadu, skutečné hodnoty v budoucnu se mohou od těchto odhadů odlišovat.

3.3. Postupy účtování nákladů a výnosů

3.3.1. Úrokové výnosy

Úrokové výnosy z běžných a termínovaných účtů v bankách se účtují na základě bankovního výpisu do výnosů proti příslušnému rozvahovému účtu. K rozvahovému dni je zaúčtována proporcionalní část úroků z termínovaných vkladů vztahujících se k účetnímu období použitím akruálního principu, tj. do období, s nímž časově a věcně souvisí bez ohledu na okamžik jejich přijetí. Naběhlé úrokové výnosy vztahující se k aktivům se účtují v rozvaze společně s těmito aktivy.

Erste Asset Management GmbH, pobočka Česká republika

Příloha účetní závěrky sestavená k 31. 12. 2016

3.3.2. Úrokové náklady

Úrokové náklady úvěrů se účtují na základě bankovního výpisu do nákladů proti příslušnému rozvahovému účtu. K rozvahovému dni je zaúčtována proporcionalní část úroků z úvěrů vztahujících se k účetnímu období použitím akruálního principu, tj. do období, s nímž časově a věcně souvisí bez ohledu na okamžik jejich úhrady. Naběhlé úrokové náklady vztahující se k pasivům se účtují v rozvaze společně s těmito pasivy.

3.3.3. Poplatky a provize

Poplatky a provize jsou časově rozlišovány a účtovány do výkazu zisku a ztráty, kromě provize placené při nákupu cenných papírů, kdy se tato provize stává součástí pořizovací ceny. Od 1. 9. 2016 se podle nových pravidel obhospodařování portfolií, v případě vzájemných investic mezi fondy obhospodařovanými pobočkou, odpovídající část obhospodařovatelského poplatku vrací zpět nabývajícím fondu. Tyto poplatky se účtují samostatně do nákladů na poplatky a provize. V minulých letech se tímto způsobem poplatky nevracely, neboť k propočtu obhospodařovatelského poplatku byla používána jiná metodika výpočtu. Čistý výnos z poplatků není touto změnou ovlivněn. Objem těchto poplatků za období od 1. 9. 2016 do konce roku ve výši 18 122 tis. Kč zvýšil stejnou měrou výnosy z poplatků i náklady na poplatky.

3.3.4. Následné události

Dopad událostí, které nastaly mezi rozvahovým dnem a dnem sestavení účetní závěrky, je zachycen v účetních výkazech v případě, že tyto události poskytly doplňující informace o skutečnostech, které existovaly k rozvahovému dni.

V případě, že mezi rozvahovým dnem a dnem sestavení účetní závěrky došlo k významným událostem zohledňujícím skutečnosti, které nastaly po rozvahovém dni, jsou důsledky těchto událostí popsány v příloze účetní závěrky, ale nejsou zaúčtovány v účetních výkazech.

3.4. Účtování o vlastním kapitálu

Účetní jednotka jako pobočka zahraniční osoby neúčtuje o základním kapitálu, rezervních fondech ani dalších složkách vlastního kapitálu s výjimkou zisku/ztráty za vykazované období a sociálního fondu. Účetní jednotka účtuje o zdrojích, které poskytla centrála zahraniční právnické osoby, na samostatném rozvahovém účtu jako o závazku. Zisk/ztráta za období se zúčtuje proti tomuto rozvahovému účtu.

4. POUŽITÉ FINANČNÍ NÁSTROJE

4.1. Řízení rizik

Pobočka průběžně sleduje tržní riziko svého portfolia. Řídí se stanovenými zásadami investování vlastních prostředků. Účelem investování vlastních prostředků je vždy buď dosažení dodatečného výnosu z přebytečné likvidity, nebo podpora investičních produktů Společnosti nabízených v ČR. Portfolio obsahuje především podílové listy otevřených podílových fondů obhospodařovaných Společností prostřednictvím pobočky, pro něž byl vytvořen pevný rámec sledování, měření a vyhodnocování rizika a k tomu příslušná soustava nástrojů. Riziko pobočky je tedy řízeno jak zprostředkovaně, prostřednictvím řízení rizik jednotlivých fondů, tak i sledováním celkového rizika pomocí hodnoty Value at Risk (VaR).

Při řízení rizik fondů používá pobočka celé řady nástrojů a instrumentů pro měření, správu a zejména omezování rizikové expozice jednotlivých portfolií, přičemž významná pozornost je věnována tržním rizikům, operačním rizikům, rizikům koncentrace, likviditním rizikům a rizikům protistrany (kreditním rizikům).

Součástí řízení rizik je rovněž performance management fondů, tedy měření výkonnosti fondů, porovnávání výkonnosti vůči konkurenci a vůči benchmarku, pokud je to pro daný fond vhodné.

Fondy podléhají, kromě zákonných omezení, také souboru interních limitů, které přímo ovlivňují alokaci investičních produktů na konkrétních trzích dle jejich rizikovosti, regionálního původu, pásma modifikované durace, ve kterém se jednotlivé fondy pohybují, ratingovou strukturu portfolií atd. Příslušné limity jsou aplikovány na jednotlivé fondy adekvátně jejich povaze.

Na denní bázi je rovněž měřena hodnota Value at Risk (VaR) všech fondů s rozkladem na úrokový, měnový, cenový a kreditní (tj. vzhledem ke změně kreditních spreadů) VaR, jakož i celkový VaR za majetek fondu. Na základě výpočtu jednotlivých tržních rizik jsou identifikovány kritické rizikové oblasti a segmenty a tato identifikace pak zpětně ovlivňuje reinvestiční proces. Také pro VaR jednotlivých fondů jsou stanoveny limity, a to buď vzhledem k riziku benchmarku (relativní limity), nebo jako maximální hodnota pro VaR (absolutní limity).

S cílem posoudit dopady extrémně nepříznivých tržních podmínek je pro každý fond odhadnuta maximální ztráta při stresových situacích, zejména při krizovém vývoji úrokových měr, akciových trhů a měnových kurzů. Pro účely stresového testování jsou vytvořeny stresové scénáře zohledňující rizikovou charakteristiku fondu. V úvahu jsou vzaty převážně faktory, vůči jejichž změně je fond nejzranitelnější.

Dodržování všech výše uvedených limitů je průběžně kontrolováno, přičemž je také průběžně hodnocena efektivnost jejich nastavení a v případě potřeby jsou tyto limity revidovány.

Erste Asset Management GmbH, pobočka Česká republika

Příloha účetní závěrky sestavená k 31. 12. 2016

5. DOPLŇUJÍCÍ INFORMACE K ÚČETNÍ ZÁVĚRCE

5.1. Pohledávky za bankami

Pohledávky za bankami	k 31. 12. 2016	k 31. 12. 2015
Splatné na požádání	77 161	60 692
Celkem	77 161	60 692

Veškeré pohledávky za bankami jsou splatné na požádání a jsou za Českou spořitelnou, a.s.

5.2. Cenné papíry

Veškeré cenné papíry jsou zařazeny v portfoliu cenných papírů oceňovaných reálnou hodnotou proti účtům nákladů nebo výnosů.

Akcie a podílové listy

Společnost nedrží k rozvahovému dni žádné cenné papíry. Struktura portfolia k 31. 12. 2015 je uvedena níže v tabulce.

k 31. 12. 2015	Počet podílových listů	Nominál v Kč	Kurz v Kč	Reálná hodnota celkem
ERSTE koš firemních dluhopisů 2016	227 264,456	100	112,87	25 652
Směšený OPF	1 364	1 000	813,978	1 110
Fond 2005	1 457 938	1	0,9424	1 374
Podílové listy celkem				28 136

Změna reálné hodnoty podílových listů za rok 2016 (znehodnocení) ve výši 663 tis. Kč (2015: znehodnocení ve výši 1 012 tis. Kč) byla vykázána v položce Čistý zisk nebo ztráta z finančních operací.

Erste Asset Management GmbH, pobočka Česká republika

Příloha účetní závěrky sestavená k 31. 12. 2016

5.3. Nehmotný a hmotný majetek

5.3.1. Dlouhodobý nehmotný majetek

Pořizovací cena	Software	Celkem
Zůstatek k 1. 1. 2015	3 288	3 288
Přírůstky	-	-
Úbytky	-	-
Zůstatek k 31. 12. 2015	3 288	3 288
Přírůstky	-	-
Úbytky	-680	-680
Zůstatek k 31. 12. 2016	2 608	2 608

Oprávký	Software	Celkem
Zůstatek k 1. 1. 2015	3 288	3 288
Odpisy	-	-
Oprávký k úbytkům	-	-
Zůstatek k 31. 12. 2015	3 288	3 288
Odpisy	-	-
Oprávký k úbytkům	-680	-680
Zůstatek k 31. 12. 2016	2 608	2 608

Zůstatková hodnota k 31. 12. 2015	-	-
Zůstatková hodnota k 31. 12. 2016	-	-

5.3.2. Dlouhodobý hmotný majetek

Pořizovací cena	Samostatné movité věci a soubory	Umělecká díla	Celkem
Zůstatek k 1. 1. 2015	12 317	370	12 687
Přírůstky	-	-	-
Úbytky	-	-	-
Zůstatek k 31. 12. 2015	12 317	370	12 687
Přírůstky	-	-	-
Úbytky	-9 496	-	-9 496
Zůstatek k 31. 12. 2016	2 821	370	3 191

Oprávký	Samostatné movité věci a soubory	Umělecká díla	Celkem
Zůstatek k 1. 1. 2015	11 061	-	11 061
Odpisy včetně zůstatkové ceny vyřazeného majetku	354	-	354
Oprávký k úbytkům	-	-	-
Zůstatek k 31. 12. 2015	11 415	-	11 415
Odpisy včetně zůstatkové ceny vyřazeného majetku	-9 146	-	-9 146
Oprávký k úbytkům	-	-	-
Zůstatek k 31. 12. 2016	2 269	-	2 269

	Samostatné movité věci a soubory	Umělecká díla	Celkem
Zůstatková hodnota k 31. 12. 2015	902	370	1 272
Zůstatková hodnota k 31. 12. 2016	552	370	922

Erste Asset Management GmbH, pobočka Česká republika

Příloha účetní závěrky sestavená k 31. 12. 2016

5.3.3. Hmotný majetek pořízený formou finančního pronájmu

V roce 2016 ani v roce 2015 nebyl pořizován žádný majetek formou finančního pronájmu.

5.4. Ostatní aktiva

5.4.1. Pohledávky z obchodního styku

Pohledávky z obchodního styku	k 31. 12. 2016	k 31. 12. 2015
Pohledávky za spřízněnými osobami	666	690
Ostatní pohledávky z obchodního styku	54	5
Celkem	720	695

Pobočka nemá obchodní pohledávky po lhůtě splatnosti.

5.4.2. Pohledávky za spřízněnými osobami

Pohledávky za spřízněnými osobami	k 31. 12. 2016	k 31. 12. 2015
Česká spořitelna, a.s.	666	690
Celkem	666	690

Pohledávka za Českou spořitelnou, a.s. ve výši 666 tis. Kč představuje zálohy na služby spojené s nájmem (energie, ostraha, úklid).

5.5. Daňové pohledávky

Daňové pohledávky a odložená daňová pohledávka jsou blíže popsány v bodech 5.22 a 5.24.

5.6. Ostatní aktiva – ostatní

Ostatní	k 31. 12. 2016	k 31. 12. 2015
Zdroje centrály - vypořádání se zřizovatelem (pohledávka)	4 549	-
Dohadné účty aktivní	87 076	71 309
<i>z toho Dohadné účty aktivní za spřízněnými osobami</i>	<i>87 066</i>	<i>71 309</i>
Celkem	91 625	71 309

V dohadných účtech aktivních za třetími osobami je pohledávka za škodu na osobním vozidle ve výši 10 tis. Kč.

Erste Asset Management GmbH, pobočka Česká republika

Příloha účetní závěrky sestavená k 31. 12. 2016

5.6.1. Dohadné účty aktivní

Dohadné účty aktivní za spřízněnými osobami	k 31. 12. 2016	k 31. 12. 2015
OPF SPOROINVEST	3 049	3 792
OPF SPOROBOND	6 404	6 240
OPF KONZERVATIVNÍ MIX FF	8 048	7 192
OPF SPOROTREND	3 436	3 322
OPF FOND ŘÍZENÝCH VÝNOSŮ	413	441
OPF AKCIOVÝ MIX FF	1 045	1 032
OPF VYVÁŽENÝ MIX FF	2 482	2 104
TREND BOND otevřený dluhopisový podílový fond	989	993
OPF ČS korporátní dluhopisový	3 918	1 634
OPF DYNAMICKÝ MIX FF	934	904
OPF GLOBAL STOCKS FF	1 256	1 051
OPF TOP STOCKS	19 952	14 972
Globální akciový FF	217	157
OPF High Yield dluhopisový	2 610	1 919
OPF ČS fond životního cyklu 2020 FF	564	422
OPF ČS fond životního cyklu 2030 FF	258	205
OPF Fond 2005	555	447
OPF Institucionální akciový FF	158	102
OPF LIKVIDITNÍ FOND	42	30
OPF Privátní portfolio AR AKCIE	507	460
OPF Privátní portfolio AR ALTERNATIVNÍ INVESTICE	350	363
OPF Privátní portfolio AR REALITY	267	232
OPF Smíšený fond	236	227
OPF DLUHOPISOVÝ FOND	579	662
OPF CERTIFIKÁTOVÝ FOND	-	24
YOU INVEST solid	402	286
YOU INVEST balanced	1 865	1 478
YOU INVEST active	324	276
MPF 10	430	250
MPF 30	649	334
IPF 10	1 144	831
IPF 35	673	481
Privátní portfolio konzervativní dluhopisy	378	265
OPTIMUM	3 885	713
Privátní portfolio dynamické dluhopisy	62	46
FOND STÁTNÍCH DLUHOPISŮ	441	-
Česká spořitelna, a.s. – institucionální investoři	12 525	12 254
Česká spořitelna, a.s. – privátní investoři	5 556	4 579
ERSTE – Sparinvest KAG – ESPA Fiducia	-	16
ERSTE – Sparinvest KAG – ESPA Český fond firemních dluhopisů	329	368
ERSTE – Sparinvest KAG – ESPA Český fond státních dluhopisů	134	205
Celkem	87 066	71 309

Dohadné účty aktivní představují výnosy z obhospodařovatelského poplatku a odměny za obhospodařování majetku klientů České spořitelny, a.s., za měsíc prosinec.

5.7. Náklady a příjmy příštích období

Náklady a příjmy příštích období	k 31. 12. 2016	k 1. 1. 2015
Náklady příštích období	1 088	1 021
Celkem	1 088	1 021

Náklady příštích období zahrnují zejména náklady na používání terminálů Bloomberg.

Erste Asset Management GmbH, pobočka Česká republika

Příloha účetní závěrky sestavená k 31. 12. 2016

5.8. Ostatní pasiva

5.8.1. Závazky z obchodního styku

Závazky z obchodního styku	k 31. 12. 2016	k 31. 12. 2015
Závazky vůči spřízněným osobám	4 841	964
Ostatní závazky z obchodního styku	2 538	736
Celkem	7 379	1 700

Závazky vůči spřízněným osobám k 31. 12. 2016 tvořily zejména závazky za vrácené poplatky fondům ve správě společnosti, o nichž se účtovalo podle nové metodiky od 1. 9. 2016 ve výši 4 648 tis. Kč a závazky za Českou spořitelnou, a.s., z titulu fakturace za systém SAP. Závazky vůči třetím stranám jsou tvořeny zejména závazky za marketingové kampaně, inzerci, nákup telefonů.

5.9. Daňové závazky a odložený daňový závazek

Daňové závazky a odložený daňový závazek jsou blíže popsány v bodech 5.23 a 5.24.

5.10. Ostatní závazky

Ostatní závazky	k 31. 12. 2016	k 31. 12. 2015
Dohadné účty pasivní	92 068	78 770
Vypořádání nevyplacených závazků	1 954	1 982
Zdroje centrály - vypořádání se zřizovatelem (závazek)	-	2 180
Celkem	94 023	82 932

Dohadné účty pasivní obsahují především dohadné položky na poplatky za distribuci podílových listů za prosinec 2016 ve výši 50 182 tis. Kč (2015: 42 258 tis. Kč). Dále pak obsahují roční odměny pracovníků včetně plateb na sociální a zdravotní pojištění, které bude vyplaceno v dalších letech, ve výši 40 438 tis. Kč (2015: 31 612 tis. Kč) a nevyfakturované dodávky za plnění uskutečněná krátce před koncem roku ve výši 1 449 tis. Kč (2015: 4 894 tis. Kč). U nevyplacených závazků jde o závazky z kupónů BONDINVESTu.

Závazky ke zřizovateli k 31. 12. 2015 představovaly zdroje centrály, Erste Asset Management GmbH, převedené z účtů vlastního kapitálu Investiční společnosti České spořitelny, a.s., zanikající k 1. 1. 2015 fúzí sloučením s Erste Asset Management GmbH (viz bod 5.12).

5.11. Rezervy

Ke konci roku 2016 ani 2015 nebyly vytvářeny žádné rezervy.

Erste Asset Management GmbH, pobočka Česká republika

Příloha účetní závěrky sestavená k 31. 12. 2016

5.12. Vlastní kapitál a rozdělení hospodářského výsledku

Jako efekt fúze popsané v bodu 1 a transformace na pobočku byly zůstatky na účtech základního kapitálu, rezervních fondů a nerozděleného zisku převedeny na vypořádací účet se zřizovatelem.

Na základě dohody se zřizovatelem Erste Asset Management GmbH byl zisk pobočky za rok 2015 ve výši 77 178 tis. Kč převeden na vypořádací účet se zřizovatelem a postupně v průběhu roku 2016 zřizovateli vyplacen.

Zisk pobočky za rok 2016 ve výši 73 273 tis. Kč bude v následujícím roce převeden na vypořádací účet se zřizovatelem.

5.13. Výnosy z úroků a podobné výnosy

Úrokové a podobné výnosy	2016	2015
Výnosy z pohledávek za bankami	8	10
Celkem	8	10

Vedle výnosů z úroků byly pobočce v roce 2016 vyplaceny dividendy z podílových listů v hodnotě 44 tis. Kč (2015: 38 tis. Kč). Výnosy pocházejí od subjektu z České republiky.

Erste Asset Management GmbH, pobočka Česká republika

Příloha účetní závěrky sestavená k 31. 12. 2016

5.14. Výnosy z poplatků a provizí

Výnosy jsou tvořeny zejména obhospodařovatelskými poplatky jednotlivých fondů a odměnami za obhospodařování majetku klientů České spořitelny, a.s., které jsou uvedeny níže.

Výnosy – poplatky za obhospodařování	2016	2015
OPF SPOROINVEST	39 112	47 702
OPF SPOROBOND	75 069	96 914
OPF SPOROTREND	39 292	45 168
OPF FOND ŘÍZENÝCH VÝNOSŮ	5 021	5 372
OPF AKCIOVÝ MIX FF	11 285	12 459
OPF DYNAMICKÝ MIX FF	9 931	10 976
OPF VYVÁŽENÝ MIX FF	24 842	24 851
OPF GLOBAL STOCKS FF	13 164	11 579
TREND BOND otevřený dluhopisový podílový fond	12 050	12 102
OPF ČS korporátní dluhopisový	31 445	16 556
OPF KONZERVATIVNÍ MIX FF	85 041	75 066
OPF TOP STOCKS	197 273	152 150
Globální akciový FF	2 269	1 874
OPF High Yield dluhopisový	27 438	19 588
OPF ČS fond životního cyklu 2020 FF	5 049	5 685
OPF ČS fond životního cyklu 2030 FF	2 512	2 505
OPF Fond 2005	5 677	5 344
OPF Institucionální akciový FF	1 407	1 679
OPF LIKVIDITNÍ FOND	368	663
ISČS, a.s. - OPF OSOBNÍ PORTFOLIO 4	-	1 643
ISČS, a.s. - OPF PLUS	-	243
OPF Privátní portfolio AR AKCIE	5 775	4 982
OPF Privátní portfolio AR ALTERNATIVNÍ INVESTICE	4 183	4 380
OPF Privátní portfolio AR REALITY	2 838	2 795
OPF Smíšený fond	2 673	2 686
OPF DLUHOPISOVÝ FOND	7 159	4 586
OPF CERTIFIKÁTOVÝ FOND	203	379
YOU INVEST solid	3 874	3 636
YOU INVEST balanced	19 561	18 792
YOU INVEST active	3 697	3 620
MPF 10	3 659	2 215
MPF 30	5 379	3 101
IPF 10	10 578	8 154
Privátní portfolio konzervativní dluhopisy	3 571	3 047
IPF 35	6 520	2 823
OPTIMUM	25 303	1 248
Privátní portfolio dynamické dluhopisy	661	439
FOND STÁTNÍCH DLUHOPISŮ	3 289	-
Česká spořitelna, a.s. – institucionální investoři	39 462	38 290
Česká spořitelna, a.s. – privátní investoři	12 952	12 740
ERSTE – Sparinvest KAG – ESPA Fiducia	8	72
ERSTE – Sparinvest KAG – ESPA Český fond firemních dluhopisů	1 312	1 574
ERSTE – Sparinvest KAG – ESPA Český fond státních dluhopisů	556	1 007
Celkem	751 459	670 685

Veškeré výnosové poplatky plynou z obhospodařování fondů založených v České republice.

Erste Asset Management GmbH, pobočka Česká republika

Příloha účetní závěrky sestavená k 31. 12. 2016

5.15. Náklady na poplatky a provize

Náklady na poplatky jsou tvořeny zejména poplatky za distribuci podílových listů fondů, za vedení samostatné evidence zaknihovaných podílových listů a další vybrané činnosti související s obhospodařováním majetku podílových fondů. Poplatky jsou hrazeny výhradně českým subjektům. Za rok 2016 činí tyto poplatky 561 447 tis. Kč (2015: 475 053 tis. Kč). Tyto poplatky jsou hrazeny České spořitelně, a.s., a v roce 2016 představují 74,71% (2015: 70,8 %) výnosů z obhospodařovatelského poplatku.

5.16. Čistý zisk nebo ztráta z finančních operací

Čistý zisk nebo ztráta z finančních operací	2016	2015
Z operací s cennými papíry	-663	-1 012
Z kurzových rozdílů	-135	-186
Celkem	-798	-1 198

Čistý zisk nebo ztráta z operací s cennými papíry v roce 2016 byly tvořeny realizovanými a nerealizovanými zisky/ztrátami z prodeje podílových listů a meziročním růstem/poklesem kurzů cizích měn. Pobočka držela a následně prodala v roce 2016 pouze podílové listy českých podílových fondů.

5.17. Ostatní provozní výnosy a náklady

Ostatní provozní výsledek ve výši 206 tis. Kč (2015: 1 776 tis. Kč) představují zejména náklady na členské příspěvky do Asociace pro kapitálový trh.

5.18. Správní náklady

Správní náklady	2016	2015
Náklady na zaměstnance	63 081	58 332
Ostatní správní náklady	36 266	38 316
- z toho: náklady na audit	212	214
náklady na právní, daňové a jiné poradenství	971	1 027
Celkem	99 347	96 648

Náklady na zaměstnance tvoří mzdy ve výši 47 724 tis. Kč (2015: 47 076 tis. Kč), odvody na sociální pojištění 14 180 tis. Kč (2015: 10 551 tis. Kč) a ostatní náklady ve výši 1 177 tis. Kč (2015: 705 tis. Kč).

Ostatní správní náklady uvedené v tab. níže představují zejména náklady na outsourcing, reklamu, pronájem datových sítí a údržbu SW.

	2016	2015
Reklama	6 414	6 455
Nájemné	3 436	3 426
Informační technologie	18 518	18 927
Povinný audit	212	214
Poradenství	971	1 027
Outsourcing	3 252	4 649
Jiné správní náklady	3 463	3 618
Ostatní správní náklady celkem	36 266	38 316

Erste Asset Management GmbH, pobočka Česká republika

Příloha účetní závěrky sestavená k 31. 12. 2016

5.19. Zaměstnanci a vedoucí pracovníci

Průměrný počet zaměstnanců a vedoucích pracovníků a osobní náklady byly následující:

2016	Počet zaměstnanců	Mzdy a odměny	Odměny členům orgánů	Sociální a zdravotní pojištění	Sociální Náklady
Zaměstnanci	20	35 566	-	11 783	952
Vedoucí pracovníci	4	12 158	-	2 397	225
Celkem	24	47 724	-	14 180	1 177

2015	Počet zaměstnanců	Mzdy a odměny	Odměny členům orgánů	Sociální a zdravotní pojištění	Sociální náklady
Zaměstnanci	18	37 258	-	8 070	619
Vedoucí pracovníci	3	5 142	4 676	2 466	101
Celkem	21	42 400	4 676	10 536	720

Všem zaměstnancům pobočky jsou hrazeny preventivní lékařské prohlídky a těm, kteří projeví zájem, je poskytován příspěvek na penzijní připojištění a Flexi životní pojištění.

Vedoucímu pobočky a řediteli divize správa aktiv je bezplatně poskytnuto motorové vozidlo pro služební i soukromé účely a další naturální požitky. Za vykazované období činily požitky 345 tis. Kč (2015: 396 tis. Kč).

Vedoucí zaměstnanci pobočky nebyly v roce 2016 členy žádného řídicího ani kontrolního orgánu společnosti Erste Asset Management GmbH.

5.20. Odměny a půjčky členům řídicích a kontrolních orgánů

V roce 2016 nebyly členům řídicích a kontrolních orgánů společnosti Erste Asset Management GmbH vyplaceny žádné odměny z rozpočtu pobočky (2015: 4 676 tis. Kč), ani jim nebyly poskytnuty žádné půjčky (2015: 0 Kč).

5.21. Daň z příjmů

Daň z příjmů právnických osob za zdaňovací období 2016 byla propočtena ve výši 15 636 tis. Kč.

	Stav k 31. 12. 2016	Stav k 31. 12. 2015
Zisk před zdaněním	89 518	95 604
Daňově neodčitatelné náklady	24 088	32 553
Výnosy nepodléhající zdanění	44	435
Náklady snižující základ daně	31 355	29 224
Rozdíl daňových a účetních odpisů	-35	86
Základ daně	82 242	99 282
Dary snižující základ daně	-	-
Upravený základ daně	82 242	99 282
Daňový závazek 19 % (2015: 19%)	15 626	18 864
Úprava splatné daně předchozích období	10	-53
Splatná daň celkem	15 636	18 811

Erste Asset Management GmbH, pobočka Česká republika

Příloha účetní závěrky sestavená k 31. 12. 2016

5.22. Stát – daňová pohledávka

K 31. 12. 2016 tvoří daňovou pohledávku zaplacené zálohy na daň z příjmu ve výši 1 537 tis. Kč (2015: 8 tis. Kč).

5.23. Stát – daňový závazek

K 31. 12. 2016 pobočka eviduje daňový závazek ve výši 534 tis. Kč, který tvoří zejména daň z mezd zaměstnanců. Daňový závazek k 31. 12. 2015 činil 4 344 tis. Kč z titulu daně z příjmu právnických osob.

5.24. Odložená daňová pohledávka / závazek

	Stav k 31. 12. 2016	Stav k 31. 12. 2015
<i>Odložené daňové pohledávky</i>		
Neuhrazené sociální a zdravotní pojištění k bonusům a refundované dovolené, DP na bonusy	28 215	31 450
Rozdíl mezi daňovou a účetní hodnotou dlouhodobého majetku	43	43
Celkem	28 258	31 493
Sazba daně	19%	19%
Odložené daňové pohledávky celkem	5 369	5 984
<i>Odložené daňové závazky</i>		
Rozdíl mezi daňovou a účetní hodnotou dlouhodobého majetku	298	334
Sazba daně	19 %	19 %
Odložené daňové závazky celkem	57	63
Čistá odložená daňová pohledávka	5 312	5 921

6. VZTAHY SE SPŘÍZNĚNÝMI OSOBAMI

Za spřízněné osoby lze považovat členy Finanční skupiny České spořitelny, a.s., otevřené podílové fondy obhospodařované pobočkou a společností Erste Group Bank AG. Informace o pohledávkách, dohadných účtech aktivních a závazcích ke spřízněným osobám jsou uvedeny v bodech 5.4., 5.6.1. a 5.8.

Pobočka obhospodařovala k 31. 12. 2016 třicet šest otevřených podílových fondů (z toho jeden fond byl k 31. 12. 2016 zrušen a dnem 1. 1. 2017 vstoupil do likvidace), jejichž celková hodnota obhospodařovaného majetku k 31. 12. 2016 činila 94 309 591 tis. Kč (2015: 85 435 231 tis. Kč, třicet pět fondů).

7. MAJETEK A ZÁVAZKY V PODROZVAHOVÉ EVIDENCI

V podrozvahové evidenci je evidován k rozvahovému dni obhospodařovaný majetek otevřených podílových fondů v celkové hodnotě 94 309 591 tis. Kč (2015: 85 435 231 tis. Kč).

Pobočka nemá další majetek a závazky, které by nebyly vykázány v rozvaze nebo podrozvaze.

Erste Asset Management GmbH, pobočka Česká republika

Příloha účetní závěrky sestavená k 31. 12. 2016

8. VÝZNAMNÉ UDÁLOSTI PO ÚČETNÍ ZÁVĚRCE

Po datu účetní závěrky nedošlo k žádným událostem, které by měly významný dopad na účetní závěrku.

Sestaveno dne: Podpis vedoucího pobočky:



16. února 2017 Ing. Martin Řezáč

ZPRÁVA NEZÁVISLÉHO AUDITORA

Zřizovateli Erste Asset Management GmbH, pobočka Česká republika:

Výrok auditora

Provedli jsme audit přiložené účetní závěrky odštěpného závodu Erste Asset Management GmbH, pobočka Česká republika („Pobočka“) sestavené na základě českých účetních předpisů, která se skládá z rozvahy k 31. prosinci 2016, výkazu zisku a ztráty, za rok končící 31. prosince 2016, a přílohy této účetní závěrky, která obsahuje popis použitých podstatných účetních metod a další vysvětlující informace. Údaje o Pobočce jsou uvedeny v bodě 1 přílohy této účetní závěrky.

Podle našeho názoru přiložená účetní závěrka podává věrný a poctivý obraz aktiv a pasiv Pobočky k 31. prosinci 2016 a nákladů a výnosů a výsledku jejího hospodaření za rok končící 31. prosince 2016 v souladu s českými účetními předpisy.

Základ pro výrok

Audit jsme provedli v souladu se zákonem o auditorech a standardy Komory auditorů České republiky pro audit, kterými jsou mezinárodní standardy pro audit (ISA) případně doplněné a upravené souvisejícími aplikačními doložkami. Naše odpovědnost stanovená těmito předpisy je podrobněji popsána v oddílu Odpovědnost auditora za audit účetní závěrky. V souladu se zákonem o auditorech a Etickým kodexem přijatým Komorou auditorů České republiky jsme na Pobočce nezávislí a splnili jsme i další etické povinnosti vyplývající z uvedených předpisů. Domníváme se, že důkazní informace, které jsme shromáždili, poskytují dostatečný a vhodný základ pro vyjádření našeho výroku.

Ostatní informace

Ostatními informacemi jsou v souladu s § 2 písm. b) zákona o auditorech informace uvedené ve výroční zprávě mimo účetní závěrku a naši zprávu auditora. Za ostatní informace odpovídá statutární orgán Pobočky, kterým je vedoucí odštěpného závodu.

Naš výrok k účetní závěrce se k ostatním informacím nevztahuje. Přesto je však součástí našich povinností souvisejících s auditem účetní závěrky seznámení se s ostatními informacemi a posouzení, zda ostatní informace nejsou ve významném (materiálním) nesouladu s účetní závěrkou či našimi znalostmi o účetní jednotce získanými během auditu účetní závěrky nebo zda se jinak tyto informace nejeví jako významně (materiálně) nesprávné. Také posuzujeme, zda ostatní informace byly ve všech významných (materiálních) ohledech vypracovány v souladu s příslušnými právními předpisy. Tímto posouzením se rozumí, zda ostatní informace splňují požadavky právních předpisů na formální náležitosti a postup vypracování ostatních informací v kontextu významnosti (materiality), tj. zda případné nedodržení uvedených požadavků by bylo způsobilé ovlivnit úsudek činěný na základě ostatních informací.

Na základě provedených postupů, do míry, již dokážeme posoudit, uvádíme, že:

- ostatní informace, které popisují skutečnosti, jež jsou též předmětem zobrazení v účetní závěrce, jsou ve všech významných (materiálních) ohledech v souladu s účetní závěrkou a
- ostatní informace byly vypracovány v souladu s právními předpisy.

Dále jsme povinni uvést, zda na základě poznatků a povědomí o Pobočce, k nimž jsme dospěli při provádění auditu, ostatní informace neobsahují významné (materiální) věcné nesprávnosti. V rámci uvedených postupů jsme v obdržených ostatních informacích žádné významné (materiální) věcné nesprávnosti nezjistili.

Odpovědnost statutárního orgánu Pobočky za účetní závěrku

Statutární orgán Pobočky odpovídá za sestavení účetní závěrky podávající věrný a poctivý obraz v souladu s českými účetními předpisy, a za takový vnitřní kontrolní systém, který považuje za nezbytný pro sestavení účetní závěrky tak, aby neobsahovala významné (materiální) nesprávnosti způsobené podvodem nebo chybou.

Při sestavování účetní závěrky je statutární orgán Pobočky povinen posoudit, zda je Pobočka schopna nepřetržitě trvat, a pokud je to relevantní, popsat v příloze účetní závěrky záležitosti týkající se jejího nepřetržitého trvání a použití předpokladu nepřetržitého trvání při sestavení účetní závěrky, s výjimkou případů, kdy statutární orgán Pobočky plánuje zrušení Pobočky nebo ukončení její činnosti, resp. kdy nemá jinou reálnou možnost než tak učinit.

Odpovědnost auditora za audit účetní závěrky

Naším cílem je získat přiměřenou jistotu, že účetní závěrka jako celek neobsahuje významnou (materiální) nesprávnost způsobenou podvodem nebo chybou a vydat zprávu auditora obsahující náš výrok. Přiměřená míra jistoty je velká míra jistoty, nicméně není zárukou, že audit provedený v souladu s výše uvedenými předpisy ve všech případech v účetní závěrce odhalí případnou existující významnou (materiální) nesprávnost. Nesprávnosti mohou vznikat v důsledku podvodů nebo chyb a považují se za významné (materiální), pokud lze reálně předpokládat, že by jednotlivě nebo v souhrnu mohly ovlivnit ekonomická rozhodnutí, která uživatelé účetní závěrky na jejím základě přijmou.

Při provádění auditu v souladu s výše uvedenými předpisy je naší povinností uplatňovat během celého auditu odborný úsudek a zachovávat profesní skepticismus. Dále je naší povinností:

- Identifikovat a vyhodnotit rizika významné (materiální) nesprávnosti účetní závěrky způsobené podvodem nebo chybou, navrhnout a provést auditorské postupy reagující na tato rizika a získat dostatečné a vhodné důkazní informace, abychom na jejich základě mohli vyjádřit výrok. Riziko, že neodhalíme významnou (materiální) nesprávnost, k níž došlo v důsledku podvodu, je větší než riziko neodhalení významné (materiální) nesprávnosti způsobené chybou, protože součástí podvodu mohou být tajné dohody, falšování, úmyslná opomenutí, nepravdivá prohlášení nebo obcházení vnitřních kontrol.
- Seznámit se s vnitřním kontrolním systémem Pobočky relevantním pro audit v takovém rozsahu, abychom mohli navrhnout auditorské postupy vhodné s ohledem na dané okolnosti, nikoli abychom mohli vyjádřit názor na účinnost jejího vnitřního kontrolního systému.
- Posoudit vhodnost použitých účetních pravidel, přiměřenost provedených účetních odhadů a informace, které v této souvislosti statutární orgán Pobočky uvedl v příloze účetní závěrky.
- Posoudit vhodnost použití předpokladu nepřetržitého trvání při sestavení účetní závěrky statutárním orgánem Pobočky, a zda s ohledem na shromážděné důkazní informace existuje významná (materiální) nejistota vyplývající z událostí nebo podmínek, které mohou významně zpochybnit schopnost Pobočky nepřetržitě trvat. Jestliže dojdeme k závěru, že taková významná (materiální) nejistota existuje, je naší povinností upozornit v naší zprávě na informace uvedené v této souvislosti v příloze účetní závěrky, a pokud tyto informace nejsou dostatečné, vyjádřit modifikovaný výrok. Naše závěry týkající se schopnosti účetní jednotky nepřetržitě trvat vycházejí z důkazních informací, které jsme získali do data naší zprávy. Nicméně budoucí události nebo podmínky mohou vést k tomu, že Pobočka ztratí schopnost nepřetržitě trvat.
- Vyhodnotit celkovou prezentaci, členění a obsah účetní závěrky, včetně přílohy, a dále to, zda účetní závěrka zobrazuje podkladové transakce a události způsobem, který vede k věrnému zobrazení.



**Building a better
working world**

Naší povinností je informovat statutární orgán Pobočky mimo jiné o plánovaném rozsahu a načasování auditu a o významných zjištěních, která jsme v jeho průběhu učinili, včetně zjištěných významných nedostatků ve vnitřním kontrolním systému.

Ernst & Young Audit, s.r.o.
evidenční č. 401

A handwritten signature in blue ink, which appears to read 'Roman Hauptfleisch', is written over the printed name.

Roman Hauptfleisch, statutární auditor
evidenční č. 2009

17. února 2017
Praha, Česká republika

